

スカイトランシーバープラス アプリケーション(Android・iOS) 操作マニュアル

<第 1.1 版>

2021 年 2 月

NEC ネットズエスアイ株式会社

改版履歴

| 改版日付 | 版数 | 改版内容 |
|------------|-----|-----------|
| 2020/11/25 | 1.0 | 初版発行 |
| 2021/02/26 | 1.1 | 画面イメージを修正 |

目次

| | |
|------------------------------|----|
| 1. はじめに..... | 1 |
| 1-1. 前提条件..... | 1 |
| 1-2. 用語..... | 1 |
| 2. アプリケーションのインストール方法..... | 2 |
| 2-1. Android..... | 2 |
| 2-2. iOS..... | 2 |
| 3. ログイン..... | 3 |
| 4. 画面説明..... | 4 |
| 4-1. メイン画面..... | 4 |
| 4-2. 設定画面..... | 5 |
| 4-2-1. プロフィール..... | 6 |
| 4-2-2. 通知設定..... | 7 |
| 4-2-3. 環境設定..... | 8 |
| 4-3. 履歴画面..... | 9 |
| 4-4. チャンネルリスト画面..... | 10 |
| 4-5. 連絡先画面..... | 11 |
| 4-6. チャット画面..... | 12 |
| 4-6-1. 添付ファイル送信画面..... | 13 |
| 5. 機能説明..... | 14 |
| 5-1. PTT (Push To Talk)..... | 14 |
| 5-2. 音声通話..... | 15 |
| 5-3. 緊急割り込み発信..... | 15 |
| 5-4. 4G/LTE 優先モード..... | 17 |
| 6. アクセサリ連携..... | 18 |
| 6-1. Bluetooth デバイス連携..... | 18 |
| 7. ログアウト..... | 18 |
| 8. ご利用中にお困りの場合..... | 19 |

1. はじめに

本書ではスカイトランシーバープラスにおける標準アプリケーションの画面操作方法を説明します。

また、スカイトランシーバープラスは、随時機能の改善、追加を行います。

本書の内容は、2021 年 2 月現在のもので、今後、予告なく変更される場合があります。

1-1. 前提条件

ご利用のスマートフォンが下記条件に準じていることをご確認ください。

| OS | Version |
|---------|---------|
| Android | 7～10 |
| iOS | 11～14.2 |

最新バージョンの対応 OS につきましては、サポートページをご確認ください。

スカイトランシーバープラスサポートページ: <https://skytc.jp/support-plus/>

1-2. 用語

本書で使用する用語について、説明します。

| 用語 | 説明 |
|---------------|--|
| スカイトランシーバープラス | スカイトランシーバープラスはデータ回線を使い、スマートフォンが IP トランシーバーのように使用できるアプリです。 |
| PTT | PTT は、Push To Talk の略称です。 本書では、片方向の無線通信の総称としています。 詳しい機能については「 5-1. PTT(Push To Talk) 」を参照してください。 |
| 緊急割り込み発信 | 他のユーザーが発信中に、割り込んで発信できる機能です。 詳しい機能については「 5-3. 緊急割り込み発信 」を参照してください。 |
| PTT 方式 | PTT ボタンを押している間だけ、音声を発信する方式です。 |
| トグル方式 | PTT ボタンを一度押して発信し、再度押して終話する方式です。 |

2. アプリケーションのインストール方法

2-1. Android

Google Play ストアからアプリケーションをインストールしてください。

・検索ワード:「スカイトランシーバープラス」等

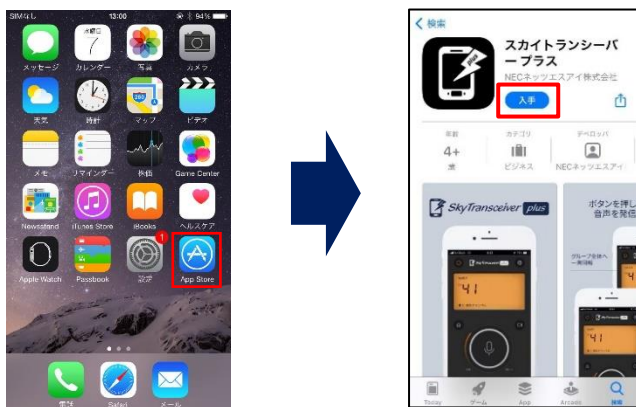


- ⚠ Google アカウントは、お客様にて準備をお願い致します。
- ⚠ 「スカイトランシーバー」は旧アプリケーションとなります。

2-2. iOS

Apple Store からアプリケーションをインストールしてください。

・検索ワード:「スカイトランシーバープラス」等



- ⚠ Apple ID は、お客様にて準備をお願い致します。
- ⚠ 「スカイトランシーバー」は旧アプリケーションとなります。
- ⚠ 位置情報を利用する場合、別途アプリケーション「Google Map」のインストールが必要です。

3. ログイン

初回起動時または自動ログインを有効にしていない場合はログインが必要です。

スカイトランシーバープラスアプリケーションを起動して、弊社から通知したアカウント情報を入力したあと、『ログイン』ボタンを押してください。

ログインに成功すると、メイン画面が表示されます。



5

ログイン画面

メイン画面

| No | 項目 | 内容 |
|----|---------|--------------------------------------|
| 1 | ユーザーID | ユーザーIDを入力してください。 |
| | パスワード | パスワードを入力してください。 |
| 2 | ID 保存 | 入力したユーザーID を記憶する場合は、チェックをいれてください。 |
| 3 | 自動ログイン | 自動ログインを有効にする場合は、チェックをいれてください。 |
| 4 | 接続先設定 | 接続先サーバーのドメイン名、もしくは IP アドレスを入力してください。 |
| 5 | ログインボタン | ログインできます。 |

各画面の説明は、「[4. 画面説明](#)」を参照してください。

4. 画面説明

4-1. メイン画面



| No | 項目 | 詳細 |
|----|-------------------|--|
| 1 | 電源ボタン | トランシーバー電源の ON/OFF を行います。 |
| 2 | 設定 | 設定画面に移行します。 設定画面については、「 4-2. 設定画面 」を参照してください。 |
| 3 | ユーザー名 | 自分のユーザー名が表示されます。 |
| 4 | チャンネル番号 | 自分が参加しているチャンネル番号が表示されます。 |
| 5 | チャンネル名 | 参加しているチャンネルの参加人数とチャンネル名が表示されます。 |
| 6 | 緊急割り込みボタン | 他ユーザーが発信中でも発信が行える、 緊急割り込み発信ができます。(トグル方式) ● 発信状態(赤: 割り込み発信中、グレー: 通常) 機能については、「 5-3. 緊急割り込み発信 」を参照してください。 |
| 7 | 映像 PTT 切り替え | 映像 PTT に切り替えることができます。 ※オプション機能になります。 |
| 8 | 出力切り替えボタン | Bluetooth/スピーカー出力を切り替えます |
| 9 | PTT ボタン | 音声 PTT を行います。 |
| 10 | Vol - / Vol + ボタン | 音量を小さく/大きくできます。 |
| 11 | 履歴 | 最新の PTT/通話/メッセージ履歴を閲覧できます。 履歴画面については、「 4-3. 履歴画面 」を参照してください。 |
| 12 | チャンネルリスト | チャンネルリスト参照及びチャンネルに参加できます。 チャンネルリスト画面については、 4-4. チャンネルリスト画面 」を参照してください。 |
| 13 | 連絡先 | ユーザーや、組織図が参照できます。 連絡先画面については、「 4-5. 連絡先画面 」を参照してください。 |
| 14 | チャット | テキストチャットができます。 他に、画像/動画/ファイル等の送受信ができます。 チャット画面については、「 4-6. チャット画面 」を参照してください。 |

4-2. 設定画面



| No | 項目 | 詳細 |
|----|------------------|---|
| 1 | プロフィール情報変更 | プロフィール情報の確認や、プロフィール画像の編集をすることができます。プロフィール設定については、 「4-2-1.プロフィール」 を参照してください。 |
| 2 | パスワード変更 | パスワードの変更ができます。 |
| 3 | 自動ログイン | アプリ起動時の自動ログインが有効にできます。 |
| 4 | 自動実行 | スマートフォン端末起動時にアプリが自動的に起動する自動実行が有効にできます。 ※Androidのみ対応 |
| 5 | Bluetooth デバイス管理 | 接続する Bluetooth デバイスを選択します。 |
| 6 | 通知設定 | 各種通知設定を行います。 |
| 7 | 環境設定 | 各種環境設定を行います。 |
| 8 | お知らせ | お知らせ内容を確認することができます。 |
| 9 | バージョン情報 | バージョン情報を確認することができます。 |
| 10 | ログアウト | ログアウトできます。 |

4-2-1. プロフィール



| No | 項目 | 詳細 |
|----|------------|---|
| 1 | プロフィール画像変更 | 以下の方法で変更することができます。 1.デフォルトイメージから選択 2.アルバムから写真を選択 3.カメラ撮影 |

4-2-2. 通知設定



| No | 項目 | 詳細 |
|----|------------------|---|
| 1 | PTT 受信時に画面点灯 | PTT を受信した際に画面を点灯してお知らせします。 ※Android のみ |
| 2 | PTT 画面を非表示 | 他のアプリ利用時に PTT を受信した場合、PTT 画面を表示しません。 ※Android のみ |
| 3 | PTT 発信通知 | PTT 発信した際の通知音の ON/OFF が選択できます |
| 4 | PTT 発信通知音 | PTT 発信通知音を選択できます。 |
| 5 | PTT 終了通知 | PTT が終了した際の通知音の ON/OFF が選択できます。 |
| 6 | PTT 受信通知 | PTT 受信した際の通知音の ON/OFF が選択できます |
| 7 | PTT 受信通知音 | PTT 受信通知音を選択できます。 |
| 8 | 他チャンネルからの PTT 通知 | 他チャンネルから PTT 通知方法を以下の中から選択できます。 1. バイブレーション+音 2. バイブレーション 3. 音 4. 使用しない |
| 9 | 招待の受信お知らせ | チャンネル招待を受信した際の通知音の ON/OFF が選択できます。 |
| 10 | バイブレーション | バイブレーションの ON/OFF が選択できます。 |

4-2-3. 環境設定



| No | 項目 | 詳細 |
|----|--------------|---|
| 1 | 4G/LTE 優先モード | 4G/LTE 優先モードの ON/OFF を選択できます。 詳細については、「 5-4. 4G/LTE 優先モード 」を参照してください。 |
| 2 | PTT ボタンタイプ | 音声通話時の PTT ボタン設定を変更します。 『PTT 方式』(デフォルト) PTT ボタンを押している間だけ、音声を発信します。 『トグル方式』 PTT ボタンを一度押して発話し、再度押して終話します。 |
| 3 | 音量キーを使用する | 端末の音量キーを PTT ボタンとして利用できます。 ※Android のみ対応 |

4-3. 履歴画面



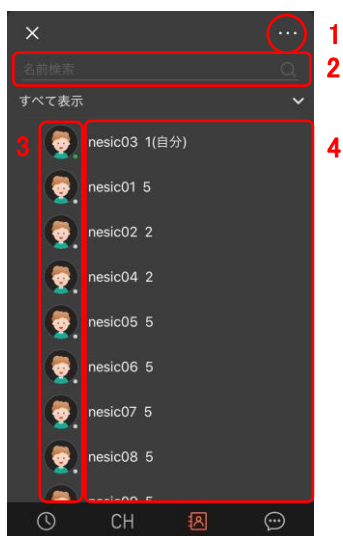
| No | 項目 | 詳細 |
|----|--------------|--|
| 1 | 検索 | 履歴の検索ができます。(部分一致) ユーザー名またはチャンネル名で検索ができます。 |
| 2 | チャンネル/ユーザー情報 | 選択したチャンネル、ユーザーの情報が参照できます。 |
| 3 | 履歴内容 | 選択したチャット画面に移動し、内容を確認することができます。 |
| 4 | ファイルボックス | 送受信したデータ(画像/映像/ファイル)を検索や 管理(ダウンロード/削除)することができます。 ※相手側では削除されませんのでご注意ください。 |
| 5 | 編集 | 履歴の編集(削除)をすることができます。 ※相手側では削除されませんのでご注意ください。 |

4-4. チャンネルリスト画面



| No | 項目 | 詳細 |
|----|---------|---|
| 1 | チャンネル追加 | チャンネルの新規作成ができます。 ※管理者が作成できないよう設定している場合があります。 |
| 2 | チャンネル検索 | チャンネルの検索ができます。(部分一致) |
| 3 | チャンネル情報 | チャンネルの情報が閲覧できます。 |
| 4 | チャンネル参加 | チャンネルに参加することができます。 |
| 5 | 履歴 | チャンネルの履歴を確認することができます。 |

4-5. 連絡先画面



| No | 項目 | 詳細 |
|----|--------|--|
| 1 | 音声通話 | ユーザーを選択し、音声通話が利用できます。 音声通話につきましては 「5-2.音声通話」 を参照してください。 ※オプション機能になります。 |
| 2 | ユーザー検索 | ユーザーの検索ができます。(部分一致) |
| 3 | ユーザー情報 | ユーザーの情報が閲覧できます。 |
| 4 | ユーザー選択 | 指定したユーザーとPTT/個別音声通話/チャットができます。 |

4-6. チャット画面



| No | 項目 | 詳細 |
|----|----------|---|
| 1 | 音声通話 | ユーザー/チャンネルと音声通話ができます。 ※オプション機能になります。 |
| 2 | 全体 | 全ての履歴内容を閲覧できます |
| 3 | PTT | PTT 履歴が閲覧できます。 |
| 4 | 通話 | 通話履歴が閲覧できます。 |
| 5 | メッセージ | メッセージが閲覧できます。 |
| 6 | 添付ファイル | 添付ファイルが送信できます。 添付ファイルについては、 [4-6-1.添付ファイル送信画面] を参照してください。 |
| 7 | メッセージ入力欄 | メッセージを入力することができます。 メッセージは最大 300 字まで送信できます。 |
| 8 | PTT 切り替え | ユーザー/チャンネルと PTT ができます。 |

4-6-1. 添付ファイル送信画面



| No | 項目 | 詳細 |
|----|------|---------------------------|
| 1 | 画像 | 画像を送信することができます。 |
| 2 | カメラ | 写真/動画を撮影して、送信することができます。 |
| 3 | 動画 | 動画を送信することができます。 |
| 4 | 位置情報 | 現在地情報を送信することができます。 |
| 5 | ファイル | 端末内に保存されたデータを送信することができます。 |
| 6 | 連絡先 | 連絡先を送信することができます。 |

5. 機能説明

5-1. PTT (Push To Talk)

PTT とは Push To Talk の略称で、PTT ボタンを押しながら話すことで発信することができます。
(デフォルト設定)

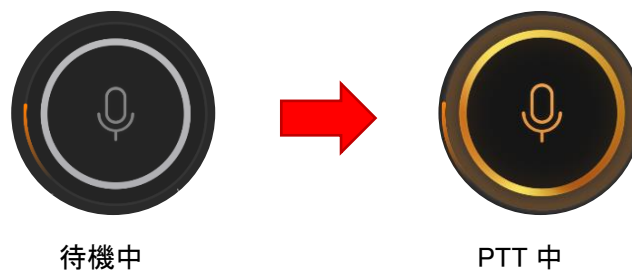
PTT は以下の 2 通りの方式があります。

PTT 方式(デフォルト): PTT ボタンを押している間だけ、音声を発信します。

トグル方式: PTT ボタンを一度押して発信し、再度押して終話します。

変更方法は「[4-2-3.環境設定](#)」を参照してください。

また、PTT 中は下図のように PTT ボタンの周りが変化します。



5-2. 音声通話

本アプリケーションでは PTT 機能の他に、双方向による音声通話を行えます。
 ※オプション機能になります。

チャンネル情報または連絡先から、ユーザーを選択して音声通話を開始することができます。
 ※通話対象はオンライン状態である必要があります。

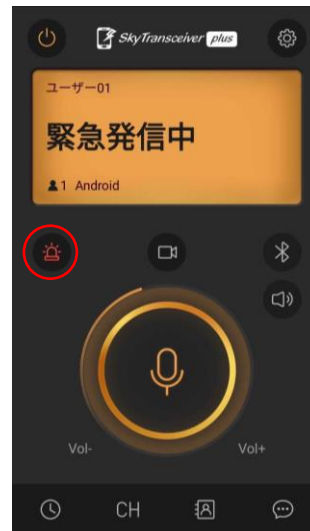


5-3. 緊急割り込み発信

緊急割り込み発信とは、PTT 受信中に相手に割り込んで発信することができる機能です。
メイン画面の緊急割り込みボタンを押すことで、割り込み発信ができます。

※緊急割り込み発信はトグル方式で発信されますのでご注意ください。

※緊急割り込み発信はボタン押下時に発信開始されますのでご注意ください。



緊急割り込み発信中
緊急割り込み発信中は
ボタンが赤色に変化します。

5-4. 4G/LTE 優先モード

Wi-Fi 接続時や Wi-Fi が ON になっている場合でも 4G/LTE を優先して接続します。
街中のフリーWi-Fi 等に接続されることなく、安定した通信をすることができます。

※料金プランによって、データ通信量がかかる場合があります。

6. アクセサリ連携

6-1. Bluetooth デバイス連携

Bluetooth デバイスを使用する場合は、設定の Bluetooth 出力を ON にしてください。
詳しくは「[4-2.設定画面](#)」を参照してください。

Bluetooth デバイスとの連携(ペアリング)に関しましては、
別途、各 Bluetooth デバイスのマニュアルをご確認ください。

7. ログアウト

設定画面の『ログアウト』ボタンを押してください。
ログアウトが完了すると、ログイン画面が表示されます。



ログアウト

8. ご利用中にお困りの場合

| | |
|-----------|--|
| Q1 | スカイトランシーバープラス(アプリ)が応答しない、もしくは操作できない。 |
| A1 | <p>「スカイトランシーバープラス」を再起動して、再度ログインし直してください。</p> <p>アプリケーションの再起動で改善されない場合は、スマートフォン本体を再起動して再度ログインし直してください。</p> <p>Bluetooth デバイスと組合せてご利用されている場合、再起動時に Bluetooth デバイスとのペアリング操作が必要になることがありますので、その際には端末上でのペアリング操作と「スカイトランシーバープラス」画面でのペアリング操作を行ってください。</p> <p>詳しくは、別途 Bluetooth デバイスのマニュアルを参照してください。</p> |
| Q2 | Bluetooth デバイスから音声が出力されず、本体から音声が出力される。 |
| A2 | <p>「スカイトランシーバープラス」のスピーカー出力に設定されている可能性がありますので、設定画面の Bluetooth 出力を ON に切り替えて、Bluetooth デバイスが正しく設定されているかご確認ください。</p> <p>また、スマートフォンと Bluetooth デバイスとのペアリングが解除されている可能性がありますので、端末上でのペアリング操作と「スカイトランシーバープラス」画面でのペアリング操作を行ってください。詳しくは、別途 Bluetooth デバイスのマニュアルを参照してください。</p> <p>Bluetooth デバイスの充電が切れている可能性がありますので、充電状況をご確認ください。充電が切れている場合は、充電してご利用ください。</p> |
| Q3 | 発信者の位置情報が実際の位置とは異なる場所が表示される。 |
| A3 | <p>屋内(ビル、店舗、家、地下等)でスマートフォンをご利用になられている場合、もしくはスマートフォンの電源起動時にはスマートフォンが位置情報を正しく取得できていないことがあります。一度見通しの良い屋外で、「スカイトランシーバープラス」(アプリケーション)とは別に Google Map アプリケーション等を利用してスマートフォンの位置情報が地図上で正しく位置が表示されることを確認した上で「スカイトランシーバープラス」をご利用ください。</p> |
| Q4 | 音声受信時の音量が小さい、もしくは音声が出力されない。 |
| A4 | <ul style="list-style-type: none"> ・マナーモードに設定されていると音声が出力されない場合がございますので、マナーモードを解除してお試しください。 ・スマートフォン端末本体の音量設定を確認して大きくしてください。 ・「スカイトランシーバープラス」のメイン画面で音量を大きくしてください。 |