

スカイトランシーバープラス

指令局 PC

操作マニュアル

<第 1.5.1 版>

2022 年 7 月

NEC ネットズエスアイ株式会社

改版履歴

改版日付	版数	改版内容
2020/12/25	1.0	初版発行
2021/02/26	1.1	画面イメージの修正
2021/09/28	1.2	3 章-セットアップ、5 章-機能説明の追記修正
2021/10/26	1.3	2 章-前提条件の修正、7 章と 8 章の追記
2021/11/10	1.4	2 章-前提条件の修正、6-4 と 6-5 章の追記修正
2022/03/01	1.5	2 章-前提条件の追記修正
2022/07/06	1.5.1	2 章-前提条件の一部追記

目次

1. はじめに.....	1
2. 前提条件.....	1
3. セットアップ.....	2
3-1. 指令局 PC アプリケーションのダウンロード.....	2
3-2. 指令局 PC アプリケーションのインストール.....	2
3-3. Google Chrome のダウンロードとインストール(※位置情報と経路検索を利用時は必須).....	2
3-4. アプリケーションの起動.....	3
4. ログイン.....	4
5. 画面説明.....	5
5-1. メイン画面.....	5
5-2. 組織図画面.....	6
5-3. チャンネルリスト画面.....	7
5-4. メイン/サブチャンネル画面.....	8
5-5. 設定画面.....	9
6. 機能説明.....	10
6-1. 一斉発信.....	10
6-2. 映像 PTT.....	10
6-3. PTT 履歴管理と音声ファイルの取得.....	11
6-4. 位置情報機能.....	12
6-5. 経路検索機能.....	13
7. PC のキーボードからの発信操作について.....	15
8. 外付けマイクのご利用時について.....	15

1. はじめに

本書ではスカイトランシーバープラスにおける指令局 PC の画面操作方法を説明します。
(スカイトランシーバープラスは、随時機能の改善、追加を行います。本書の内容は、2022 年 7 月現在のもので、今後、予告なく変更される場合があります)

2. 前提条件

ご利用の環境(Windows OS の PC)が下記条件に準じていることをご確認ください。(※最大機能を利用時(20 チャンネル同時音声 PTT 発信/受信、映像 PTT)の推奨環境となりますので、満たさない場合でも動作する場合があります)

- 推奨環境:
- CPU: Intel i5 以上
 - メモリ: 8GB 以上
 - OS : Windows10
 - HDD : 180GB 以上
 - 解像度: 1920 x 1080
 - 環境: .Net Framework 4.8

PC の機種、OS の設定やその他のアプリケーションとの競合により正常に動作しない場合があります。また、PC のマイクとカメラはログイン後にマイクとカメラを利用時に占有します。PC のスピーカーはログイン後、常時占有します

位置情報表示および経路検索を利用する場合は、Google Chrome(WEB ブラウザ)を PC にインストールが必要となります。Google Chrome のバージョンは 97 版以下をご利用ください。

※Google Chrome のバージョン 98 版以上の対応版は現在、準備中です。

PC にオーディオデバイスが複数ある場合は PTT 発信や受信時に正常に音声の発信や受信音声を聞く事が出来ません。正しく設定してください。

近くにスカイトランシーバープラスのスマートフォンや他の指令局 PC がある場合はハウリングする場合がありますので、機器を離してご利用してください。

PC の電源オフ中、スリープ状態中、OS 再起動中に音声やチャットを受信した場合、メインチャンネル、サブチャンネルのチャット画面や履歴上に情報が残りません。常時、指令局 PC を起動している状態でご利用ください。

指令局 PC アプリをご利用時は、下記のポートを開放してください。ドメインや IP アドレス指定で開放する場合は別途、スカイトランシーバーサポート窓口にお問い合わせ下さい

- TCP ポート: 443, 7250, 7251, 8443
- UDP ポート: 53, 123, 10,000~57,000

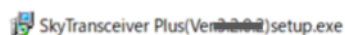
3. セットアップ

3-1. 指令局 PC アプリケーションのダウンロード

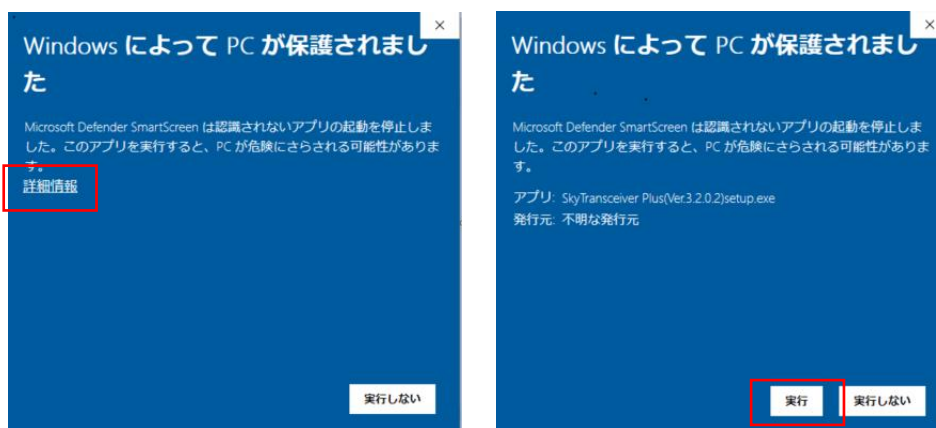
WEB ブラウザでスカイトランシーバープラスサポートページ:<https://skytc.jp/support-plus/>に接続し、指令局 PC のアプリケーションをダウンロードします。

3-2. 指令局 PC アプリケーションのインストール

PC に指令局 PC アプリケーションの exe ファイルを配置して、ダブルクリックをするとインストールが開始されます。メッセージに従ってインストールを行ってください。



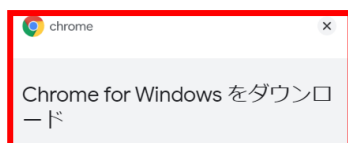
“Windows によって PC が保護されました”が表示された時に、“詳細情報”をクリック後に“実行”をクリックするとインストールが開始されます。



3-3. Google Chrome のダウンロードとインストール(※位置情報と経路検索を利用時は必須)

下記のサイトにアクセスして Google Chrome(WEB ブラウザ)をダウンロードおよびインストールを行ってください。

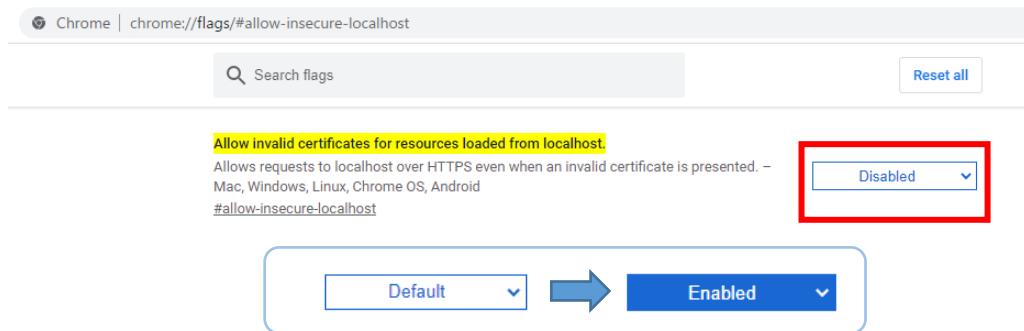
<https://www.google.com/intl/ja/chrome/>



Google Chrome の上部の URL の部分に“chrome://flags/#allow-insecure-localhost” と記入して Enter を押してください。

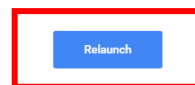


“Allow invalid certificates for resources loaded from localhost” でプルダウンから Enabled を選択してください。



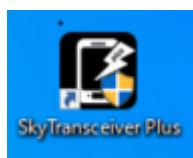
画面下に表示される“Relaunch”
をクリックしてください。

Your changes will take effect the next time you relaunch Google Chrome.



3-4. アプリケーションの起動

SkyTranceiver Plus のアプリケーションをクリックして起動します。



4. ログイン

PC 上のスカイトランシーバープラスアプリケーションを起動すると、ログイン画面が表示されます。ログイン ID、パスワード、接続先設定でサーバーの IP アドレスまたはドメインを入力して、ログインボタンを押すと、メイン画面が表示されます。(ログイン失敗時はエラーが表示されます)



No	項目	内容
1	ログイン ID	ユーザーID を入力してください。
	パスワード	パスワードを入力してください。
2	ID 保存	入力したユーザーID を記憶する場合は、チェックをいれてください。
3	接続先設定	接続先サーバーのドメイン名、もしくはIPアドレスを入力してください。
4	ログインボタン	ログインできます。

各画面の説明は、「[5. 画面説明](#)」を参照してください。

5. 画面説明

5-1. メイン画面

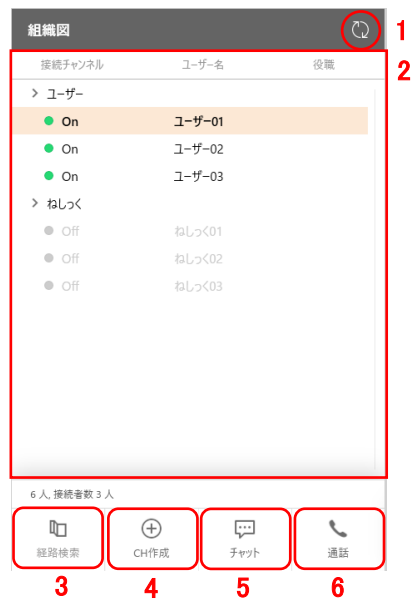
ログインすると下記のようなメイン画面が表示されます。真ん中のチャンネルリストの中からメインチャンネル(1 個のみ選択可能)、サブチャンネル(1 個のみ選択可能)、聴取チャンネル(複数選択可能/最大 18 チャンネル)を選択します。

メインチャンネルとサブチャンネルに設定されたチャンネルでは、同一チャンネルに対して音声 PTT、映像 PTT、緊急割込み、チャットができます。聴取チャンネルはそのチャンネルで受信した音声を聞く事ができます。また、チャンネルリストでメインチャンネル、サブチャンネル、聴取チャンネルに設定されている場合は、全チャンネル同時に音声 PTT 発信ができます。(一斉発信機能)



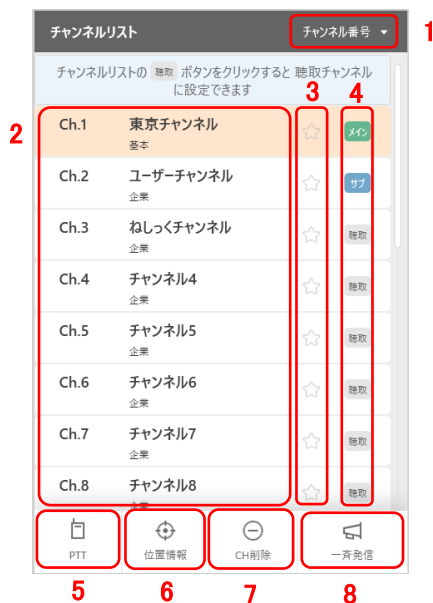
No	項目	詳細
1	組織図	組織図構成の確認やユーザー情報が確認できます。組織図画面については、 「5-2.組織図画面」 を参照してください。
2	チャンネルリスト	チャンネルの設定や一斉発信ができます。チャンネルリスト画面については、 「5-3.チャンネルリスト画面」 を参照してください。
3	メイン/サブチャンネル	メイン/サブチャンネルと PTT やチャットができます。メイン/サブチャンネル画面については、 「5-4.メイン/サブチャンネル画面」 を参照してください。
4	全ミュート	受信中の PTT を全てミュートにできます。
5	設定	各種設定や音声データをダウンロードできます。設定画面については、 「5-5.設定画面」 を参照してください。
6	ログアウト	ログアウトができます。

5-2. 組織図画面



No	項目	詳細
1	更新	ユーザー情報の更新をします。
2	組織図	選択した組織やユーザーの情報を表示できます。 また、ユーザーの接続状態を確認できます。(緑:接続中 グレー:非接続) ユーザーをダブルクリックすると個別 PTT ができます。
3	経路検索	ユーザーの移動経路を確認することができます。 経路検索機能については、「 6-5.経路検索 」を参照してください。
4	CH 作成 (チャンネル作成)	新規チャンネルを作成することができます。 (管理者にてチャンネル作成を制限している場合があります)
5	チャット	任意のユーザーにチャットを送信できます。
6	通話 ※オプション機能	ユーザーに音声通話を発信できます。

5-3. チャンネルリスト画面



No	項目	詳細
1	ソート	チャンネル番号順、またはチャンネル名順に並び変えることができます。
2	チャンネル情報	チャンネル番号、チャンネル参加ユーザー等の各種チャンネル情報を参照できます。
3	お気に入り	☆マークをチェックすることで、お気に入りに追加できます。 お気に入りに追加されたチャンネルは、上部に表示されます。
4	チャンネルステータス	該当のチャンネルの状態(メイン/サブ/聴取)を確認できます。
5	チャンネル PTT	選択したチャンネルをサブチャンネルに設定し、PTT 発信できます。
6	位置情報	選択したチャンネルのユーザーの位置情報を参照できます。
7	CH 削除 (チャンネル削除)	選択したチャンネルを削除できます。 ※チャンネル管理者(作成者)である必要があります。
8	一斉発信	メイン/サブ/聴取チャンネルに設定されたチャンネルに一斉発信できます。 ※一斉発信できるチャンネルは最大 20 チャンネルです。

5-4. メイン/サブチャンネル画面



No	項目	詳細
1	チャンネル情報	チャンネル番号、チャンネル名等のチャンネル情報を参照できます。 右側の音声アイコンをクリックすることで、ミュートにすることもできます。
2	閲覧項目	閲覧する項目(履歴またはユーザー情報)を選択できます。
3	テキストチャット	テキストチャットを送信できます。 ※一回に送信できる文字数は 300 文字です。
4	添付ファイル送信	添付ファイルを選択して、送信できます。
5	緊急割り込み発信	該当のチャンネルに対して緊急割り込み発信ができます。
6	音声 PTT	該当のチャンネルに対して音声 PTT が発信できます。
7	映像 PTT ※オプション機能	映像 PTT に切り替えができます。
8	ユーザー管理	チャンネルにユーザーの追加/削除ができます。 ※但し、本指令局 PC ユーザーが作成したチャンネルのみ変更可能です。
9	位置情報	チャンネルに所属しているユーザーの位置を確認できます。
10	チャンネル名変更	チャンネル名を変更できます。 ※但し、本指令局 PC ユーザーが作成したチャンネル名のみ変更可能です。

5-5. 設定画面



No	項目	詳細
1	PTT履歴管理	PTT履歴の確認や録音データをダウンロードできます。
2	通話履歴	通話履歴を確認できます。
3	アカウント設定	ユーザー名やパスワードを変更できます。
4	発言方式	PTTボタンの発言方式を変更できます。 (PTT方式、または、トグル方式)
5	指令局バージョン情報	バージョン情報やサポートページを確認できます。

6. 機能説明

6-1. 一斉発信

チャンネルリストでメインチャンネル、サブチャンネル、聴取チャンネルに設定した全チャンネルに対して同時に一斉に音声 PTT を発信できます。



6-2. 映像 PTT

メインチャンネルとサブチャンネルでは同一チャンネルに対する音声 PTT、映像 PTT、緊急割込み、チャットができます。ご利用の PC にカメラが付いている場合は映像 PTT の発信ができます。映像 PTT 受信時はメインチャンネルとサブチャンネルの画面に映像が表示されます。尚、音声 PTT 受信状態(通常状態で映像 PTT を受信する場合は、映像 PTT 切り替えの確認メッセージが画面上に表示されますので承諾すると映像 PTT に切り替わります。

(※映像 PTT はオプション機能です)



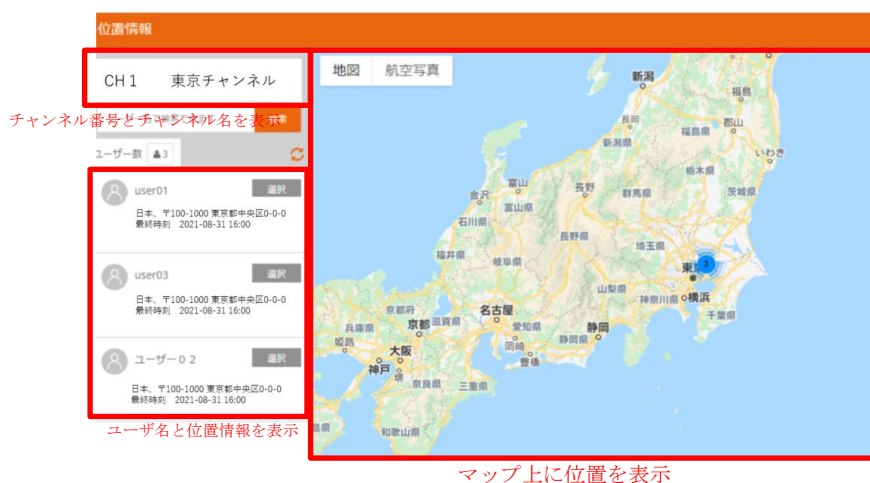
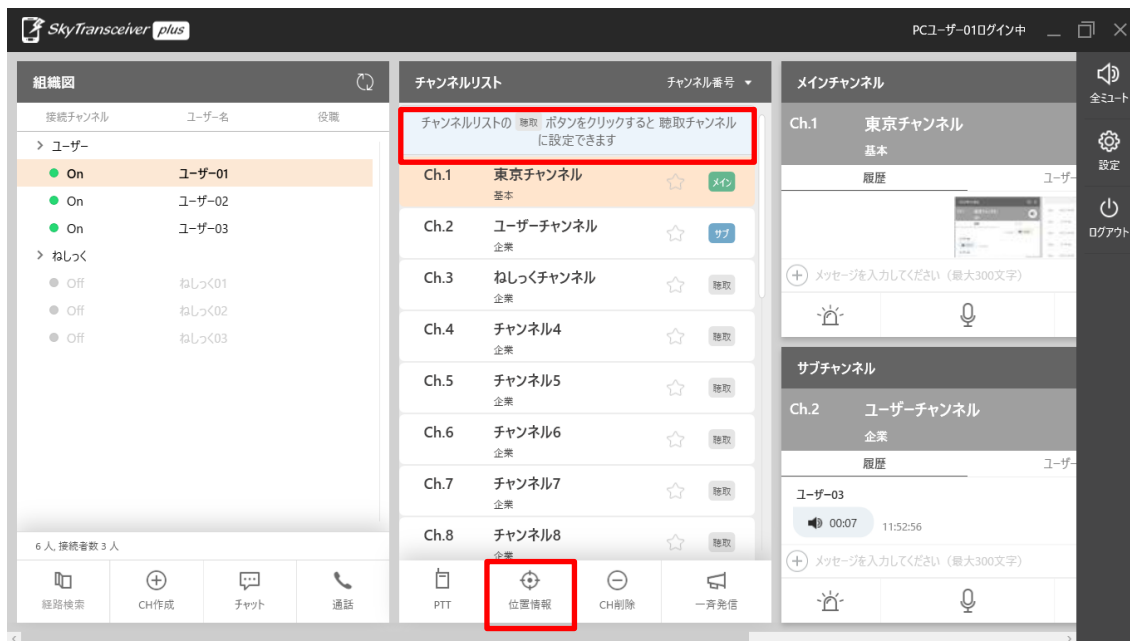
6-3. PTT 履歴管理と音声ファイルの取得

PTT 履歴管理を選択すると、PTT 履歴管理画面が表示されます。“期間”と“チャンネル”を選択して“検索”を押すと、発信日時と時間と発信者名が表示されます。更にダウンロードボタンを押すと音声データを zip 形式のファイルで取得する事ができます。(個々のファイルはmkv形式です)



6-4. 位置情報機能

選択したチャンネル内のユーザーをリアルタイムで位置をマップ上に表示します。(※事前に 3-2 の Google Chrome のインストールと設定が必要です)。メインチャンネル又はサブチャンネルを選択すると、位置情報のアイコンが点きます。位置情報のアイコンを選択すると Google Chrome が自動で起動し、マップ上に位置情報が表示されます。マップ上の位置情報は1分に1回自動更新されます。

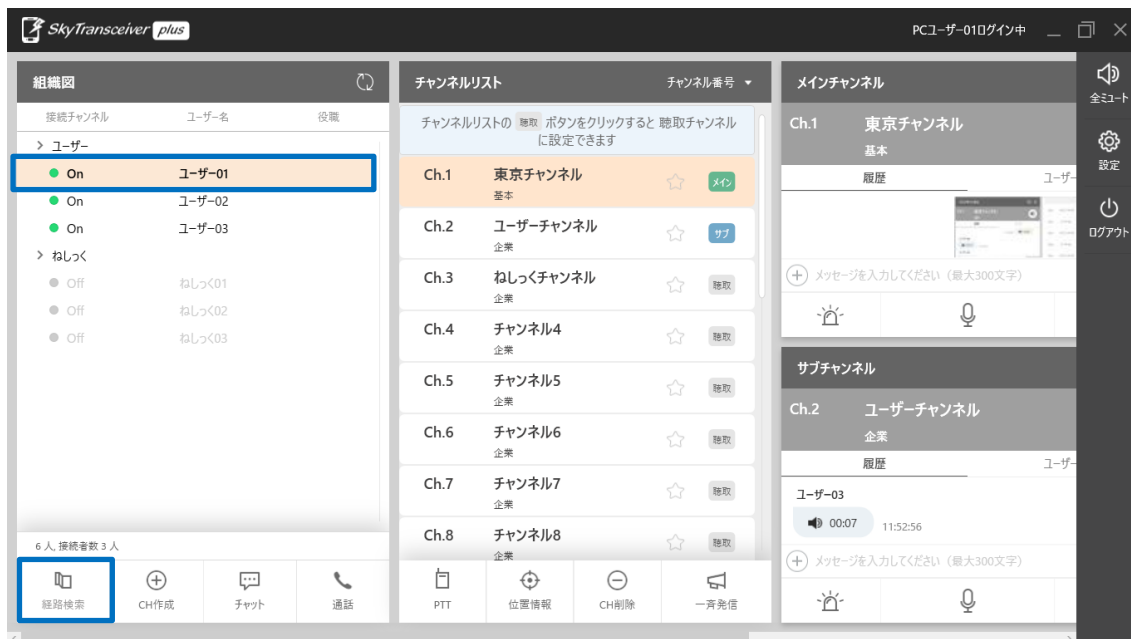


※正常に CH 情報が表示されない場合、位置情報の画面を閉じて、再度、指令局 PC の“位置情報”ボタンを押してください。

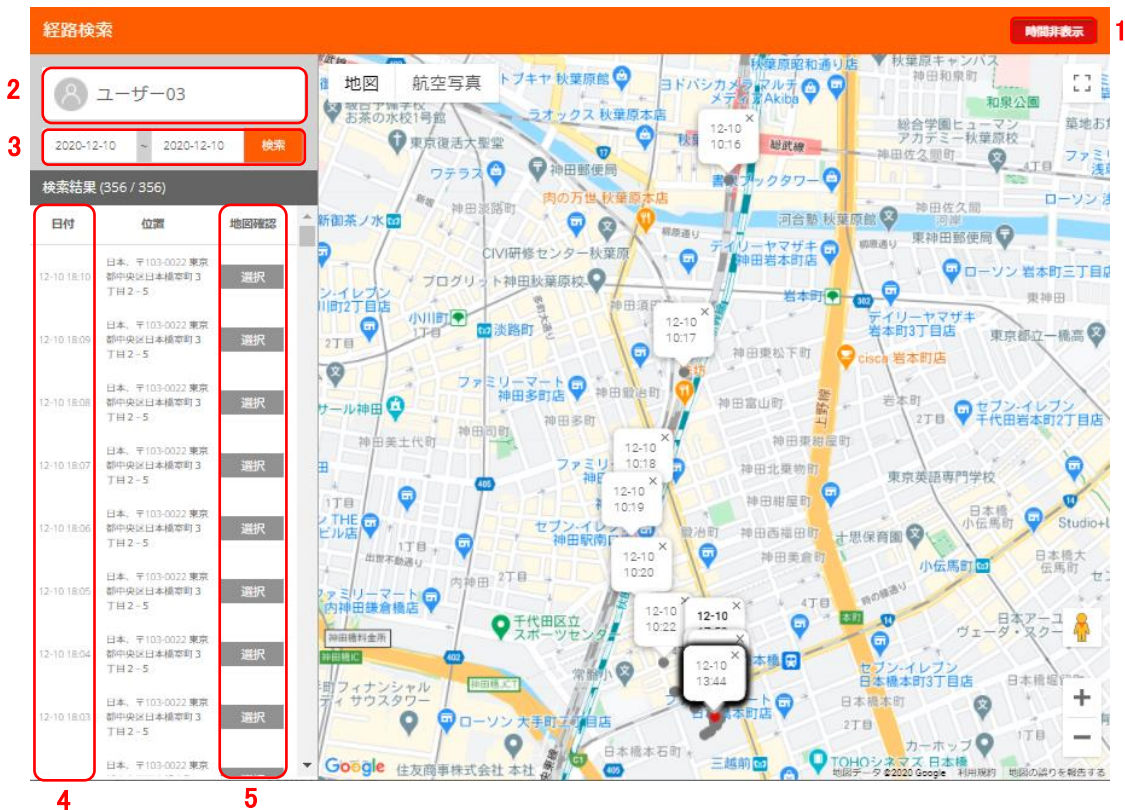
※2021 年 11 月末以降、各ユーザーの住所情報は表示されません。

6-5. 経路検索機能

選択したユーザーの経路履歴をマップ上に表示します。(※事前に 3-2 の Google Chrome のインストールと設定が必要です)。ユーザーを選択すると経路検索のアイコンが点きます。経路検索のアイコンを選択すると Google Chrome が自動で起動し、マップ上に経路履歴が表示されます。



スマートフォン端末から送信される位置情報をマップ上にドット表記で表示します。



No	項目	詳細
1	時間表示／非表示	マップのドット上に時間を表示します。
2	ユーザー名	経路検索するユーザー名を表示します。
3	検索期間	経路検索期間を設定できます。 ※当日含め、過去 7 日間の中で最長 3 日間表示できます。
4	日付	日付を表示します。
5	地図表示	位置をマップ上に表示します。

※2021 年 11 月末以降、住所情報は表示されません。

7. PC のキーボードからの発信操作について

指令局 PC アプリがフォアグラウンドにある場合、PC の“F9”と“F12”でメインチャンネルおよび一斉発信の発信操作ができます。

※指令局 PC アプリがバックグラウンドにある場合、発信操作はできません

※PC の機種によっては仕様によりご利用できない場合があります。



状態	キー	発信内容
一斉発信モード以外の時	F9	メインチャンネルの緊急割り込み発信
	F12	メインチャンネルの音声 PTT 発信
一斉発信モードの時	F9	一斉発信
	F12	一斉発信

※「一斉発信モードの時」はキーを押してからの発信動作が遅れる場合があります。また、「一斉発信モード以外の時」も PC の状態によってはキーを押してからの発信動作が遅れる場合があります。

8. 外付けマイクのご利用時について

ご利用の PC に外付けの USB マイク等を接続する場合は接続後にアプリを起動し、ログインを実施してください。ログイン後に接続をすると正常に音声が出ない場合があります。

ログイン中の場合は、一度ログアウトした後にアプリを終了してください。

※PC の機種によっては仕様によりご利用できない場合があります。

※PC にオーディオデバイスが複数ある場合は PTT 発信や受信時に正常に音声の発信や受信音声を聞く事が出来ません。